



RAIL BALTIC

Eesti elanike teadlikkus ja hoiakud II

ELANIKKONNA KÜSITLUS

TELLIJA: Tehnilise Järelevalve Amet

TEOSTAJA: Faktum & Ariko

Tallinn

September 2014

KOKKUVÕTE TULEMUSTEST

- ➔ **Teadlikkus** projektist Rail Baltic on Eesti elanikkonna seas 71%, mis on jäänud võrreldes maikuuga samale tasemele. Jätkuvalt on mitte-eestlaste teadlikkus oluliselt madalam (46%) eestlaste omast (80%). Võrreldes maikuise küsitluse tulemustega on teadlikkus mitte-eestlaste seas siiski 6% tõusnud.
- ➔ Jätkuvalt näeb kolmveerand elanikest **projekti mõju Eestile** väga või pigem positiivseks. Raplamaa elanike seas on meelestatus jätkuvalt negatiivsem ning projekti mõju hindab positiivseks keskmisest vähem elanikke (52%).
- ➔ **Toetus projektile** on 68% (projektist teadlike elanike hulgast) ja see on võrreldes maikuuga kergelt langenud (siis oli 73%). Jätkuvalt on toetus keskmisest oluliselt madalam Raplamaal – 47%.
- ➔ Projektist teadlikele inimestele ei ole üheselt selge ei **planeeritav raudteetrassi marsruut** (47% nimetab õigesti Tallinn – Pärnu) ega ka **peatuste arv** (20% nimetab õigesti kaks või kolm). Mõlemal juhul on märkimisväärne hulk inimesi, kes ei oska midagi nendele küsimustele vastata (vastused „ei oska öelda“ vastavalt 30% ja 64%).
- ➔ Enammainitud projekti Rail Baltic head küljed on **positiivne mõju** kaubaveole, kaubandusele, transiidile, liikumisvabadusele, reisimisvõimalustele ja transpordi kiirusele. Enammainitud halvad küljed on **negatiivne mõju** inimestele, kelle maad ja kodud lõhutakse, kahju loodusele ja keskkonnale.
- ➔ Sarnaselt eelneva küsitluslaine tulemustele peavad umbes pooled projektist teadlikud elanikud **jagatud infot piisavaks**. Kõige selgusetum on inimeste jaoks **info raudtee maksumusest**.
- ➔ Planeeritava marsruudi alale jäävate maakondade projektist teadlikud elanikud, peavad **kõige olulisemaks info edastajaks** antud teemal eksperte/teadlasi/analüütikuid (72% nimetas neid väga oluliseks) ning **kõige olulisemaks info vahendajaks** üleriiklikku meediat (79% nimetab seda väga oluliseks).

SISUKORD

1. TAUST.....	4
2. VALIM JA METOODIKA	5
3. TULEMUSED.....	7
3.1. Eesti elanike teadlikkus projektist Rail Baltic.....	7
3.2. Elanike hoiakud projekti suhtes.....	18

1.TAUST

Rail Baltic on¹ Eestit, Lätit ja Leedut ühendav 1435mm rööpme laiusega ning kuni 240km/h sõidukiirusega planeeritav raudteeühendus, mis kulgeks Tallinnast Riia ja Kaunase kaudu Varssavisse. Kavandatav raudtee trassikoridor läbib eestiseselt Harju-, Rapla- ja Pärnumaad.

Rail Balticu projekti juhivad laiapõhjaline juhtkomitee ning töögrupp, kuhu kuuluvad Pärnu, Rapla, Harju maavanemad ning maavalitsuste esindajad, samuti Eesti Raudtee, Keskkonnaministeeriumi, Maa-ameti, Tehniline Järelevalveamet, Majandus- ja Kommunikatsiooniministeeriumi esindajad. Rail Balticu raudteeliiniga seotud maakonnaplaneeringute koostamiseks ja eelprojekteerimise läbiviimiseks on hankega valitud partneriks Reaalprojekt, kes teostab töid koos partneritega Hendrikson & Ko OÜ, EA Reng AS ja Kelprojektas UAB-ga.

Käesolev uuringuprojekt on üks osa Eesti elanike teadlikkuse ja hoiakute kaardistamiseks ning teavitustegevuse planeerimiseks. Tegemist on samateemalise jätku-uuringuga, esimene elanikkonna küsitlus viidi läbi mais².

¹ Tausta kirjeldus <http://www.railbaltic.info/et/> põhjal

² <http://www.railbaltic.info/et/uudisvoog/avaliku-arvamuse-uuringud>

2. VALIM JA METOODIKA

Uuringuprojekti tulemused on kogutud üle-eestilise elanikkonna telefoniküsitluse käigus perioodil 19. – 25. august 2014. Küsitleti kokku 1027 Eesti elanikku ning valimi koostamisel lähtuti põhimõttest, et see oleks esinduslik läbilõige Eesti ühiskonnast, mistõttu tulemused on üldistatavad kogu Eesti elanikkonnale. Küsitletud valim on jaotatud põhi- ja lisavalimiks:

a) Põhivalim (N=1000) – läbilõige Eesti ühiskonnast soo, vanuserühma, maakonna ja suhtluskeele lõikes eesmärgiga koguda kogu Eesti elanikkonnale üldistatavaid tulemusi.

b) Lisavalim (N=27) – laiendatud valim Raplamaa elanike seas eesmärgiga analüüsida tulemusi ka kõigis kolme trassi kulgemisteele jäävate maakondades³.

Tulemuste esitlusel on üldjuhul kasutatud põhivalimist saadud andmeid ja vaid maakondlike erisuste/üldistuste väljatoomisel on kasutatud lisavalimiga andmestikku.

Tulemuste analüüsil kasutati ka andmete kaalumist eesmärgiga korrigeerida valimi tulemusi võimalikult täpseks üldkogumi mudelile. Vastajate ja kaalutud sihtrühmade kohta andmed *Tabelis 1.*

³ Põhivalimis oli teises kahes maakonnas – Harjumaa ja Pärnumaa – küsitletud vastajate arv piisav (hindame usaldusväärseks sihtrühma suuruseks 50 vastajat) tulemuste statistiliselt usaldusväärseks analüüsiks. Kuna Raplamaa on neist väikseim, täiendasime valimit 27 vastaja võrra.

Tabel 1. Põhivalimis küsitelute arv sihtrühmade lõikes ja kaalutud valimi proportsioonid ⁴

		Vastajaid sihtrühmas (N)	Kaalutud valim (N)	Kaalutud valim (%)
Kokku	Üldjaotus	1000	1000	100%
Sugu	mees	480	478	48%
	naine	520	522	52%
Vanus	15-24 a	113	158	16%
	25-44 a	377	367	37%
	45-59 a	252	264	26%
	60-74 a	258	210	21%
Maakond	Tallinn	271	312	31%
	Harju maakond	127	121	12%
	Hiiu maakond	6	7	1%
	Ida-Viru maakond	114	116	12%
	Jõgeva maakond	35	24	2%
	Järva maakond	26	23	2%
	Lääne maakond	21	19	2%
	Lääne-Viru maakond	45	45	5%
	Põlva maakond	21	21	2%
	Pärnu maakond	71	62	6%
	Rapla maakond	28	26	3%
	Saare maakond	21	24	2%
	Tartu maakond	125	115	12%
	Valga maakond	22	23	2%
	Viljandi maakond	35	36	4%
	Võru maakond	32	25	3%
Suhtluskeel	eesti keel	733	720	72%
	vene keel	267	280	28%

⁴ Tunnus "suhtluskeel" on kaalutud üldkogumi rahvuse tunnuse alusel ning edaspidi analüüsis on kasutatud rahvusest rääkides just seda sotsiaaldemograafilist taustatunnust.

3. TULEMUSED

3.1. Eesti elanike teadlikkus projektist Rail Baltic

Eesti elanikkonna teadlikkus Rail Baltic projektist on jäänud võrreldes maikuuga samale tasemele: kui kevadel oli Rail Balticust kuulnud 69%, siis nüüd 71% elanikest. Väga oluliselt erineb teadlikkus eestlaste ja mitte-eestlaste vahel: projektist on kuulnud 80% eestlastest ning 46% mitte-eestlastest. Siiski saab öelda, et teadlikkus mitte-eestlaste seas on võrreldes maiga kergelt tõusnud (siis oli 40%).

Veidi kõrgem on teadlikkus meeste seas (74%) võrreldes naistega (68%). Vanuserühmade lõikes on noorimate (15-24a) seas teadlikkus projektist väiksem (58%) kui ülejäänud vanuserühmades (kõigis teistes üle 70%). Haridustaseme kasvades tõuseb ka teadlikkuse osakaal vastavast sihtrühmast.

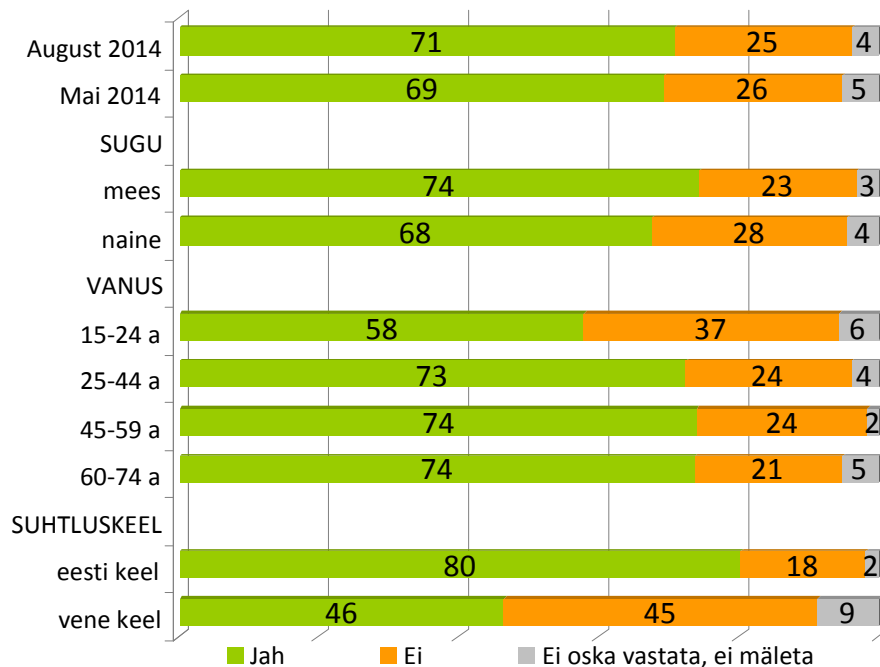
Trassi marsruudile jäävast kolmest maakonnast on teadlikkus keskmisest kõrgem Pärnumaal (85%), samas Raplamaal (78%) ning Harjumaal (70%) on see Eesti keskmisel tasemel. Kõige vähem on projektist teadlikke elanikke Ida-Virumaal (50%), mis on ka loogiliselt seotud venekeelsete inimeste madalama teadlikkuse tasemega. Võrreldes maikuuga on Ida-Virumaal Rail Baltic`ust teadlike elanike osakaal kergelt tõusnud (tõus 8%).

Täpsemalt vt tulemusi *jooniselt 3.1.1.*

Kas Te olete kuulnud midagi sellisest projektist nagu Rail Baltic või ka rahvakeeli Rail Baltika?

% Eesti elanikest

N= 1000



Joonis 3.1.1. Kas Te olete kuulnud midagi sellisest projektist nagu Rail Baltic?

Ka seekord paluti avatud vastustena täpsustada, mida projektist teadlikud inimesed sellest kuulnud on. Vastuste põhjal saab öelda, et valdav osa teab ja vastas korrektselt, millega tegu on. Projekti kirjeldamiseks valiti sarnaselt eelneva küsitlusega erinevaid viise. Peamiselt kirjeldati seda kui:

➔ rongiliiklusega seotud projekti (36% vastajaid kirjeldas vähemalt ühe variandina seda nii)

*„Ehitama hakkavad raudteed“
„Olen kuulnud, et see on seotud raudteega“*

➔ Balti riike ühendavat raudteed (25%)

*„See on raudteeühendus Balti riikides, mida tahetakse teha“
„Raudtee loomine läbi Baltikumi“*

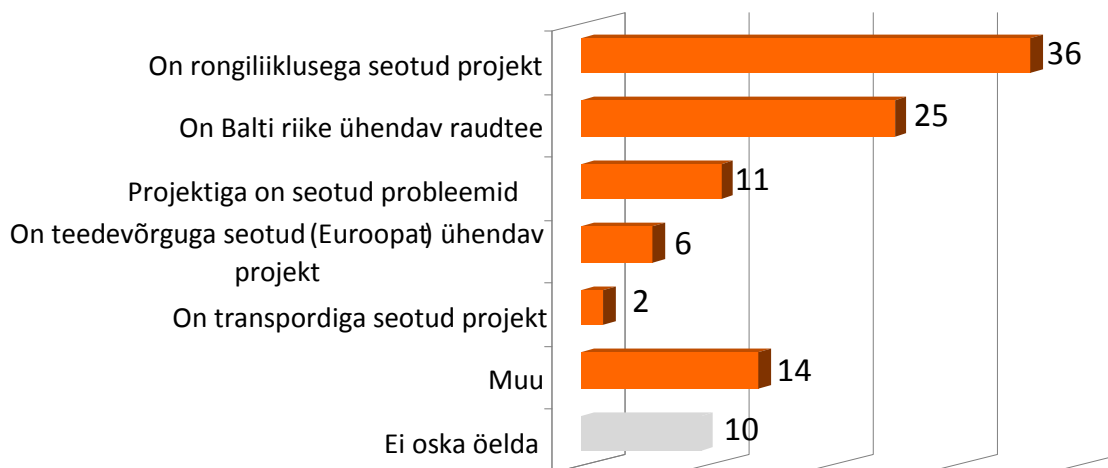
➔ 11% nimetas projekti kirjeldamise juures ka erinevaid selle teemaga seotud probleeme⁵.

*„Seal on käimas suur vaidlus, kas ehitada või mitte“
 „Tehakse projekti ja mitte keegi ei saa aru, kuidas seda tehakse, Brüsselist tuleb raha“*

Muid vastuseid vt *jooniselt 3.1.2.*

**Palun selgitage oma sõnadega, mida Te kuulnud olete?
 (avatud küsimus)**

% Eesti elanikest, kes on kuulnud projektist
 N=740



*Joonis 3.1.2. Mida Te kuulnud olete?*⁶

Projektist kuulnud inimeste jaoks ei ole siiski jätkuvalt trassivalik üheselt selge. Endiselt on umbes pooled (47%) inimesed teadlikud, et planeeritavaks trassiks on Tallinn – Pärnu⁷. Nii augustis kui mais toimunud küsitluse käigus nimetas 40% projektist teadlikest elanikest marsruudina midagi muud või et nad ei tea selle eestisest suunda. Jätkuvalt on osa (14%) inimesi, kes nimetavad trassina Tallinn – Tartu. Täpsemalt vt *jooniselt 3.1.3.*

⁵ Maikuisest küsitluses räägiti projektiga seotud probleemidest rohkem (26% vastustest sisaldas neid). Siiski on tegemist avatud vastuste kodeeringuga, mis alati on rohkemal või vähemal määral seotud ka kodeerija subjektiivsusega.

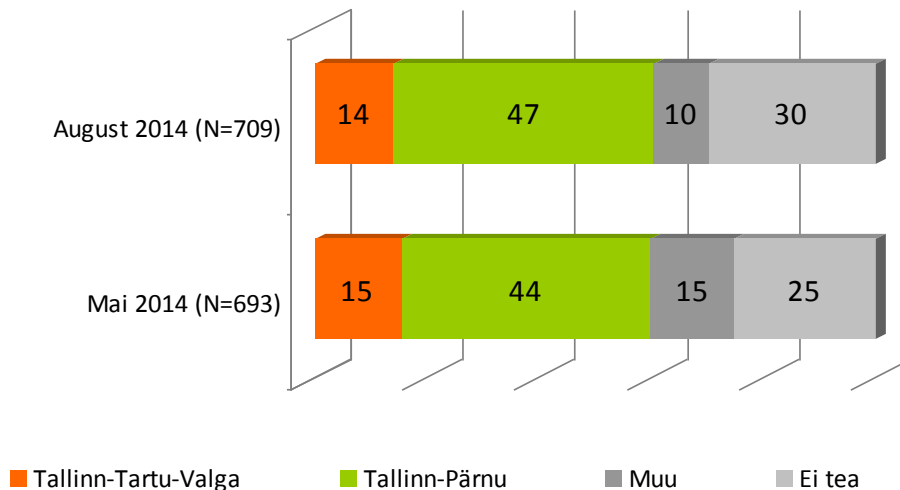
⁶ Kuna tegemist on avatud vastusega, võis üks inimene nimetada mitu erineva sisuga vastust ning graafikul kujutatud % summa ei pea võrduma 100.

⁷ Küsimusele „Milline on Teile teadaolevalt trassi eestisene suund?“ vastati ilma etteantud valikuvariantidega kas „Tallinn-Pärnu“, „Pärnu kaudu“, „Läbi Pärnu“, „Pärnu“ jms.

Kõige ebaselgem on marsruudi temaatika mitte-eestlaste (Tallinn – Pärnu nimetas 23%) ja 15-24 aastaste (34%) seas. Kolmest marsruudile jäävast maakonnast on Pärnumaa elanike hulgas keskmisest veidi enam (58%) neid, kes nimetavad planeeritavaks trassiks Tallinn-Pärnu. Harju- ja Raplamaa elanike teadlikkus trassist on eesti keskmisel tasemel.

Milline on teile teadaolevalt raudteetrassi eestisene suund?

% Eesti elanikest, kes on kuulnud projektist



Joonis 3.1.3 Milline on Teile teadaolevalt raudteetrassi eestisene suund?

Nii nagu trassivaliku temaatika ei ole ka projektist teadlikele inimestele üheselt selge, siis planeeritav peatuste arv on veelgi võõram⁸. Suurem osa projektist teadlikest elanikest ei tea peatuste planeeritavat arvu ning ei oska sellele vastata (64%). Hetkeseisuga on eestisiseselt trassile planeeritud kaks peatust ning tulevikuperspektiivis võib lisanduda ka kolmas. Vastavalt 13% ja 7% sellist peatuste arvu ka nimetas. Teisi võimalikke pakutud peatuste arvu nimetati vähem (vt jooniselt 3.1.4).

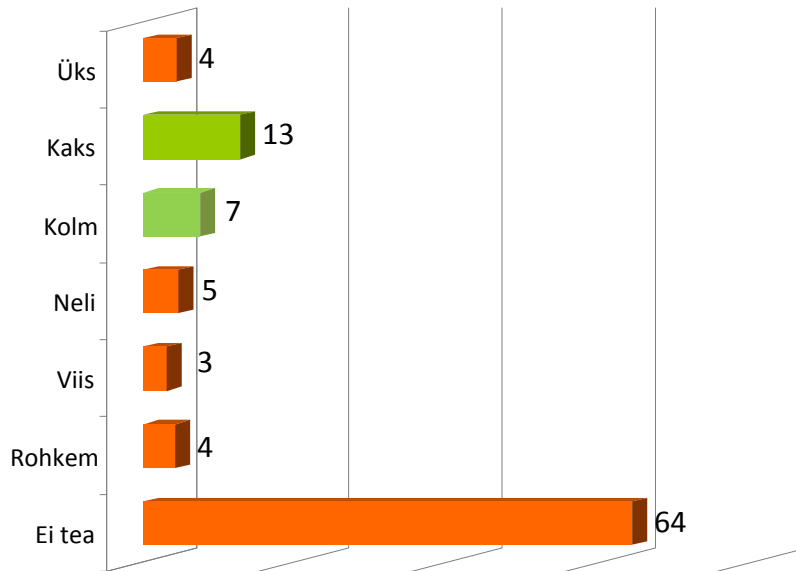
Trassile jäävate maakondade elanikud on planeeritavatest peatuste arvust veidi teadlikumad võrreldes keskmise eestlasega.

⁸ Nii põhimõttelist trassi suunda Tallinn – Pärnu kui planeeritavat peatuste arvu on avalikkusele suunatud kommunikatsioonis edastatud 2011. aasta lõpust.

Mitu peatust on trassile eestiseselt hetkel planeeritud?

% Eesti elanikest, kes on kuulnud projektist

N=709

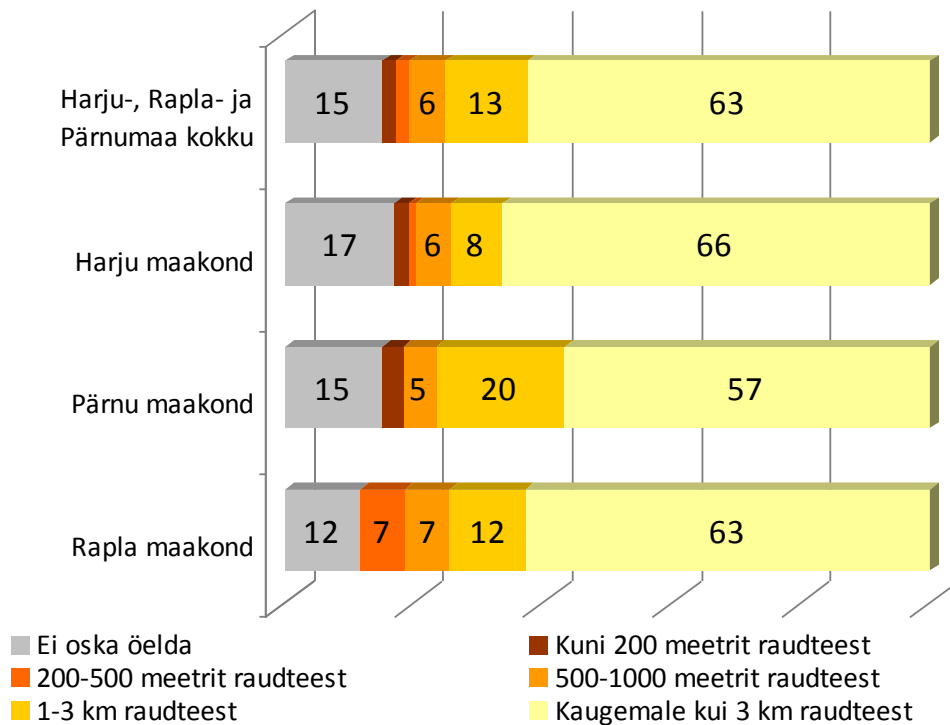


Joonis 3.1.4 Mitu peatust on trassile eestiseselt hetkel planeeritud?

Rail Baltic projektist kuulnud Harju-, Raplamaa ja Pärnumaa elanikelt küsiti täpsemalt ka nende elukohta kauguse kohta planeeritavast trassist. Suurem osa (85%) arvab teadvat, kui kaugele nende elukoht planeeritavast trassist jääb ning 15% ei oska öelda. Suurima (63%) nimetab trassi kaugust elukohast kaugemaks kui 3km (vt täpsemalt *jooniselt 3.1.5.*).

Kui kaugele jääb Teie elukoht planeeritavast Rail Baltic'u trassist?

% Harju-, Rapla ja Pärnumaa elanikest, kes on kuulnud planeeritavast projektist
N=192



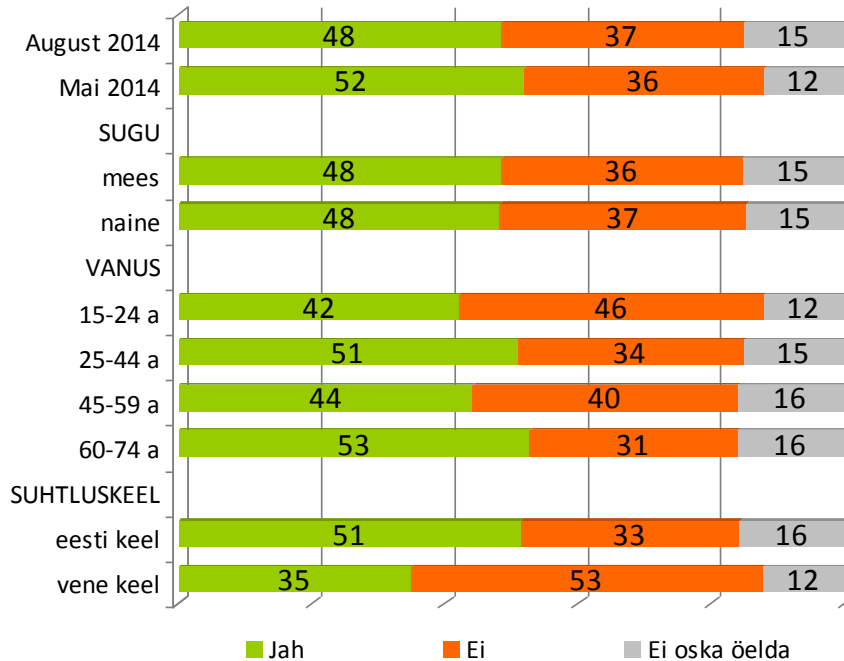
Joonis 3.1.5 Kui kaugele jääb Teie elukoht planeeritavast trassist?

Ligi pooled projektist teadlikest inimestest peavad jagatud infot piisavaks, 37% ei pea piisavaks ning 15% ei oska öelda. Samal tasemel olid tulemused ka mais. Mitte-eestlased eristuvad teistest sihtrühmadest enam sellega, et nende seas on suurem hulk infot mittepiisavaks pidavaid inimesi (vt *joonis 3.1.6*).

Kas Teie meelest on selle projekti kohta jagatud piisavalt infot?

% Eesti elanikest, kes on kuulnud projektist

N=709

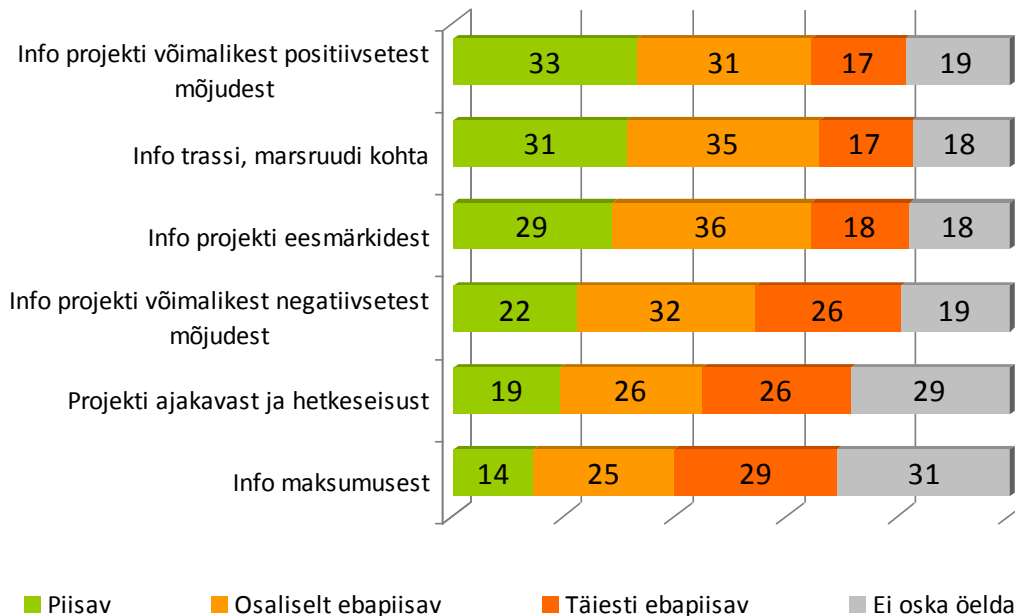


Joonis 3.1.6. Kas Teie meelest on selle projekti kohta jagatud piisavalt infot?

Projektist teadlikel elanikel paluti seekord hinnata täpsemalt ka erinevate projekti tahkude kohta käiva informatsiooni piisavust. Kõige enam (33%) nimetatakse piisavaks infot projekti võimalikest positiivsetest mõjudest, samas ka seda peab 31% osaliselt ja 17% täiesti ebapiisavaks ning ligi viiendik ei oska vastata. Kõige selgusetum teema on projekti maksumus: ligi kolmandik ei oska hinnata info piisavust, 45% hindab seda kas täiesti või osaliselt ebapiisavaks ning 14% piisavaks. Täpsemalt vt hinnanguid *jooniselt 3.1.7.*

Palun Teil hinnata, kui piisavaks Te peate Rail Balticu kohta jagatavat infot

% Eesti elanikest, kes on kuulnud projektist
N= 740



Joonis 3.1.7. Kui piisavaks Te peate infot järgmistes Rail Baltic`uga seotud teemavaldkondades?

Valdav osa inimestest (79% projektist kuulnud inimestest) ei tunne vajadust või ei oska täpsustada, kas ja millist infot nad veel projekti kohta vajaksid. Vähesed inimesed nimetasid vajadust:

➡ rongisõitu puudutava praktilise info järele (5% nimetasid seda vähemalt ühe vastusena)

*„Mis liinid hakkavad töötama ja mis on hind“
„Hinnad piletitele, millised rongid tulevad“
„Sõidu ajakavad ja piletihinnad“*

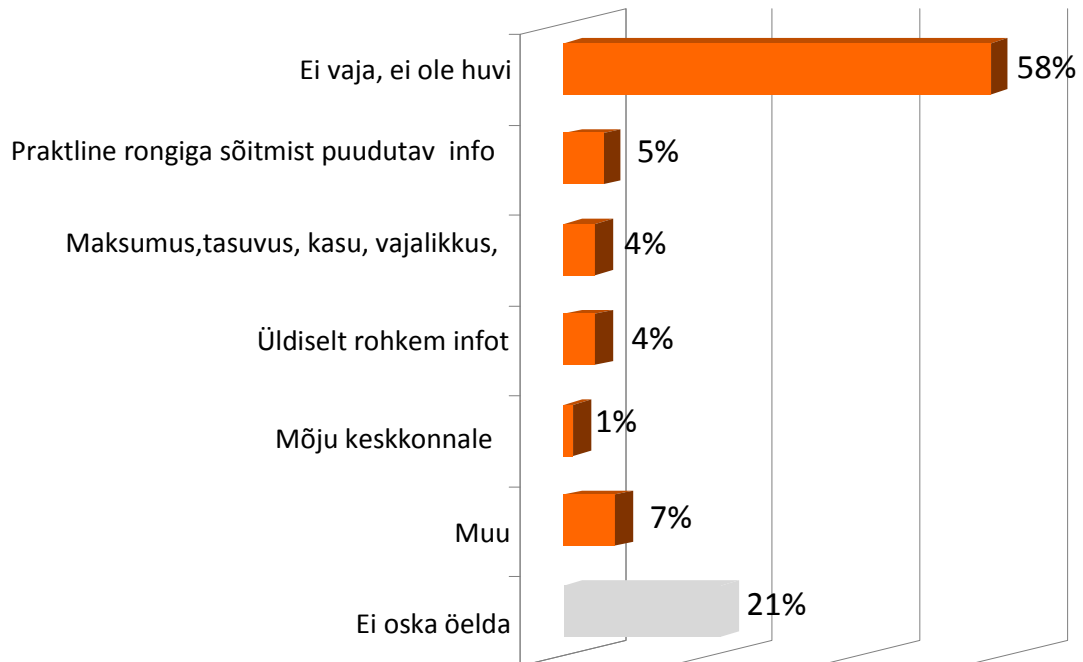
➡ maksumuse, tasuvuse, kasu kohta jms kohta käiva info järele (4%)

*„Kes haldamiskulud kinni maksab“
„Tahan tõsiseltvõetavaid numbreid selle tasuvuse kohta“*

Kas on veel mingeid teemavaldkondi, mille kohta Te infot vajaksite? (avatud küsimus)

% Eesti elanikest, kes on kuulnud projektist

N=740



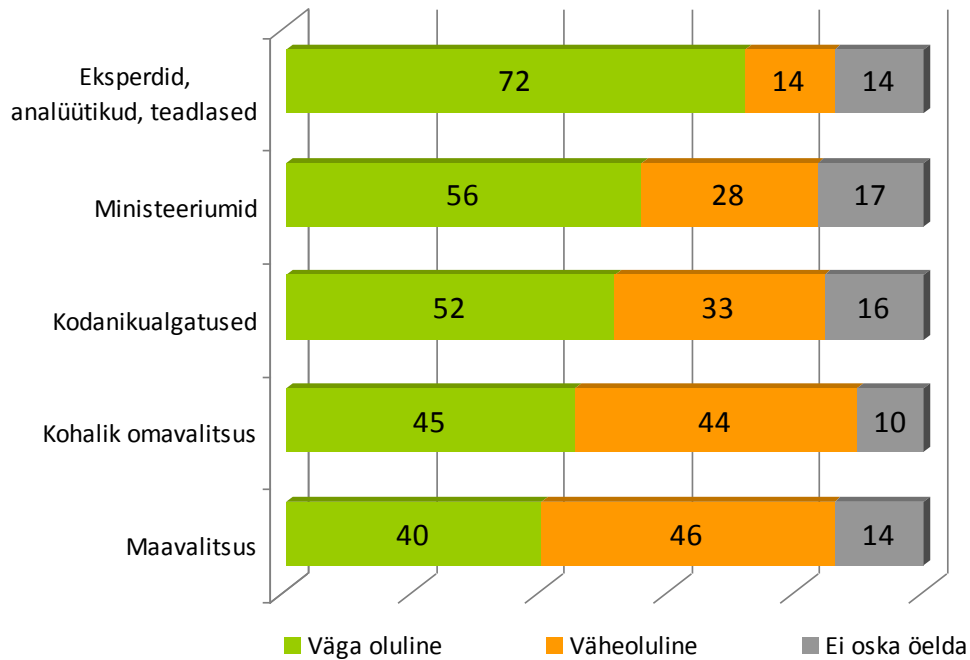
Joonis 3.1.8. Kas on veel mingeid teemavaldkondi, mille kohta Te infot vajaksite⁹?

Harju-, Rapla- ja Pärnumaa elanikelt küsiti detailsemalt erinevate info edastajate olulisuse kohta antud teemal. Olulisimaks info edastajateks peetakse trassi marsruudile jäävate maakondade elanike seas eksperte/analüütikuid/teadlasi (72% nimetab neid väga olulisteks), teisena nimetatakse ministeeriume (56%). Kõige rohkem (46%) nimetatakse väheolulisena Maavalitsust. Täpsemat hinnangute jaotust vt *jooniselt 3.1.9.*

⁹ Kuna tegemist on avatud vastusega, võis üks inimene nimetada mitu erineva sisuga vastust ning graafikul kujutatud % summa ei pea võrduma 100.

Palun Teil hinnata, kui olulised on Rail Baltic'u teemal järgmised info edastajad isiklikult Teie jaoks?

% Harju-, Rapla ja Pärnumaa elanikest, kes on kuulnud planeeritavast projektist
N= 192

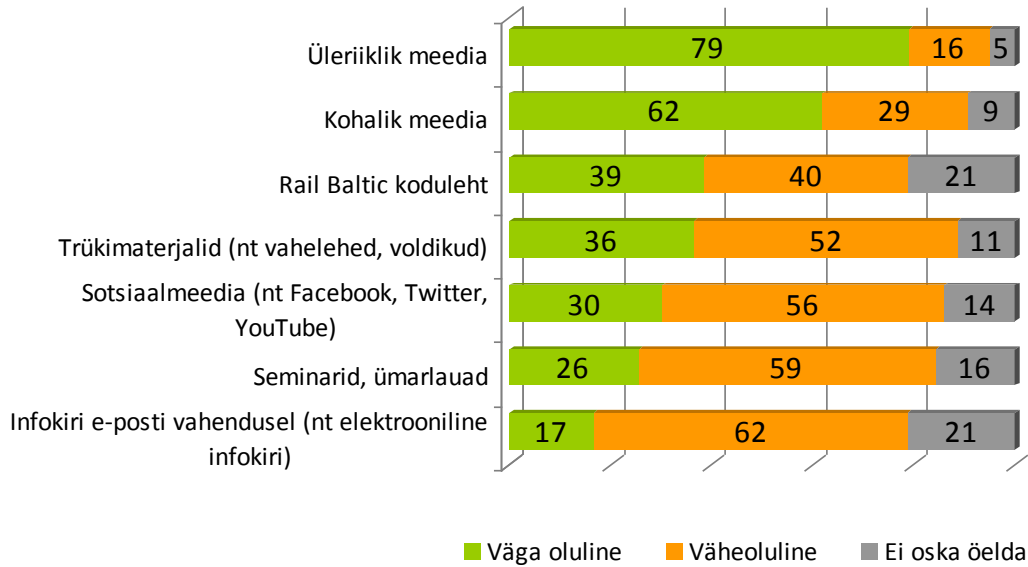


Joonis 3.1.9. Kui olulised on Rail Baltic`u teemal järgmised info edastajad isiklikult Teie jaoks?

Infokanalitest peavad Harju-, Rapla- ja Pärnumaa elanikud selgelt olulisimaks meediat: eriti üleriiklikku (79% nimetab seda väga oluliseks), veidi vähem kohalikku (62%). Väheolulise infokanalina nimetati enim elektroonilist infokirja (62% nimetas seda väheoluliseks). Hinnanguid teiste infokanalite olulisuse kohta vt *jooniselt 3.1.10*.

Palun Teil hinnata, kui olulised on Rail Baltic'u teemal järgmised infokanalid isiklikult Teie jaoks?

% Harju-, Rapla ja Pärnumaa elanikest, kes on kuulnud planeeritavast projektist
N= 192



Joonis 3.1.10. Kui olulised on Rail Baltic`u teemal järgmised infokanalid isiklikult Teie jaoks?

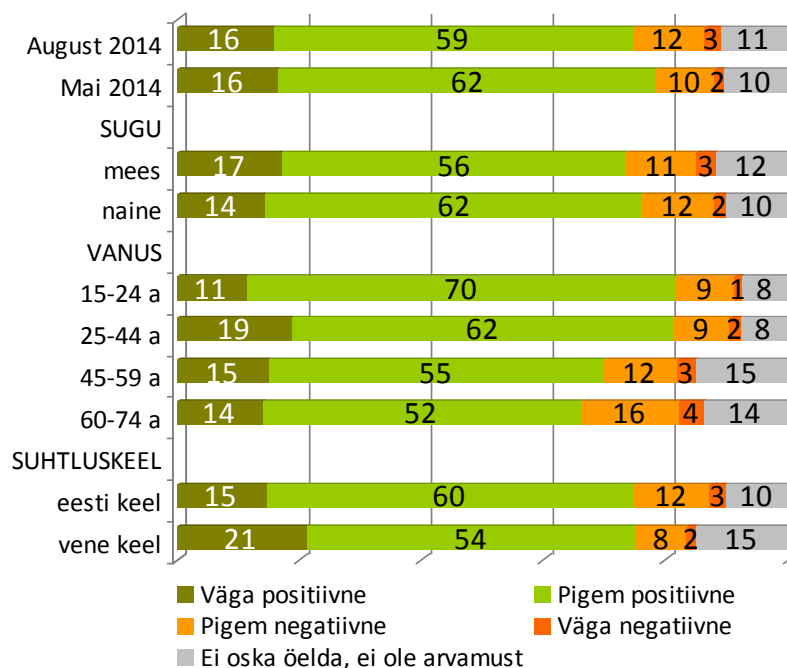
3.2. Elanike hoiakud projekti suhtes

Projektist teadlike elanike meelestatus Rail Balticu suhtes on valdavalt positiivne nii nagu ka maikuus: 75% hindab selle mõju positiivseks (väga + pigem positiivne), 15% negatiivseks (pigem + väga negatiivne) ning 11% ei oska vastata. Toetus nooremas vanuserühmades (15-24a ja 25-44a) on veidi suurem võrreldes 45-59 ja 60-74 aastastega.

Raplamaa elanike seas on keskmisest vähem inimesi, kes näevad projektis positiivset mõju (53%) ning rohkem mõju negatiivseks hindajad (35%). Harju- ja Pärnumaa elanike hinnangud on eesti keskmisega samal tasemel.

Milline on Teie meelest selle projekti mõju Eestile?

% Eesti elanikest, kes on kuulnud projektist
N=709



Joonis 3.2.1. Milline on Teie meelest selle projekti mõju Eestile?

Projekti positiivsest mõjust rääkides osatakse tuua välja palju erinevaid tahke. Neli enammainitud valdkonda, millele inimesed näevad Rail Baltic`ut positiivset mõju avaldamas, on¹⁰:

¹⁰ Need andmed ei ole võrreldavad maikuisse küsitlusega, kuivõrd siis küsiti negatiivse mõju selgitust vaid nendelt vastajatelt, kes vastasid küsimusele „Milline on Teie meelest selle projekti mõju Eestile?“ kas „väga positiivne“ või „pigem positiivne“. Sel korral aga küsiti täpsustav küsimus negatiivsete mõjude kohta kõigilt vastajatelt, kes projektist teadlikud on.

➔ Kaubavedu, kaubandus, transiidile (18% vastajad nimetasid seda vähemalt ühe vastusena)

*„Võimalusi kaubatranspordile läbi Eesti“
„Transport kiirem“*

➔ Liikumisvabadus (parem reisida) (17%)

*„Lihtsam viis liikuda Euroopasse. Parandab võimalusi“
„Rahvas saab paremini liikuma, kergem“*

➔ Kiirus (kiirem) (16%)

*„Kiiresti jõuab kohale“
„Kiirus ja kontaktid teiste riikidega“*

➔ Ühendus Euroopaga (14%)

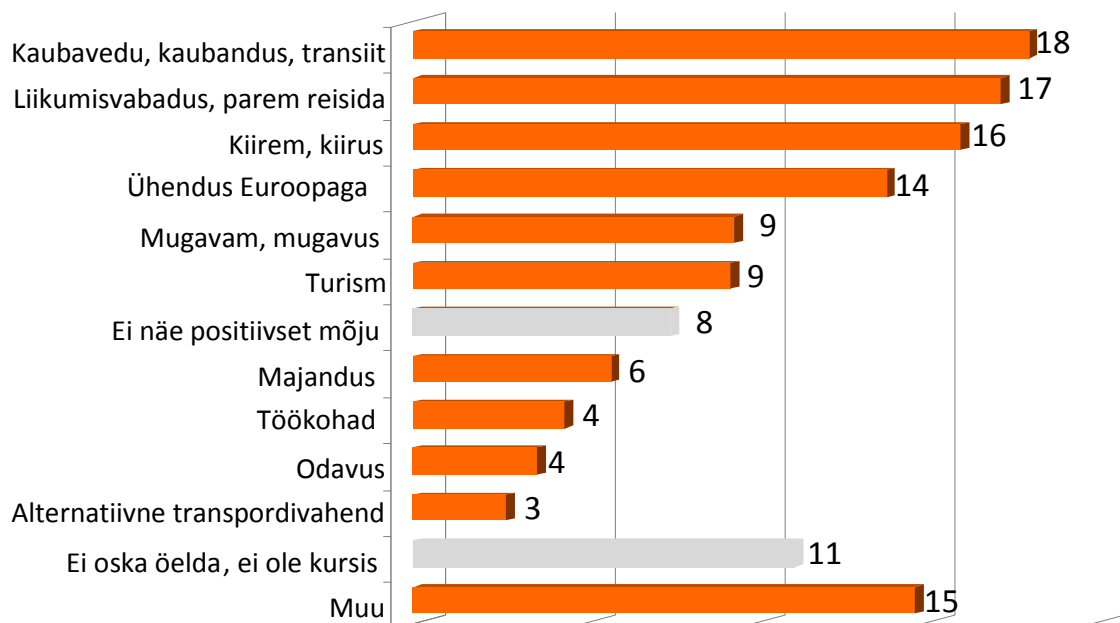
*„Võimalus reisida Euroopasse“
„Oleks hea rongiga Euroopasse saada“*

Ühtegi positiivset aspekti ei näe 8% projektist kuulnud elanikest (vt täpsemalt *jooniselt 3.2.2.*)

Palun selgitage oma sõnadega, millist positiivset mõju te näete (avatud küsimus)

% Eesti elanikest, kes on kuulnud projektist

N=740



Joonis 3.2.2. Millist positiivset mõju Te näete? ¹¹

Nii nagu inimesed näevad projektis positiivset, nähakse ka negatiivseid aspekte¹². Kõige enam mainitakse nendest:

➔ Maade ja kodude lõhkumist (25% nimetab seda vähemalt ühe vastusena)

*„Inimeste maad võetakse ära“
„Inimestele, kelle elamispiirkonnast see möödub“*

➔ Kahju loodusele ja keskkonnale (24%)

*„Et hakatakse metsa lõhkuma“
„Keskkonnamõjud ja häiritakse inimeste elukeskkonda“*

➔ Majanduslikku kahju (8%)

*„Raha kulutamine, aga kasulik ei tule“
„Tulevikus ei jõua Eesti seda üleval pidada“*

Ühtegi negatiivset aspekti ei näe 19% projektist kuulnud elanikest (vt täpsemalt *jooniselt 3.2.3.*)

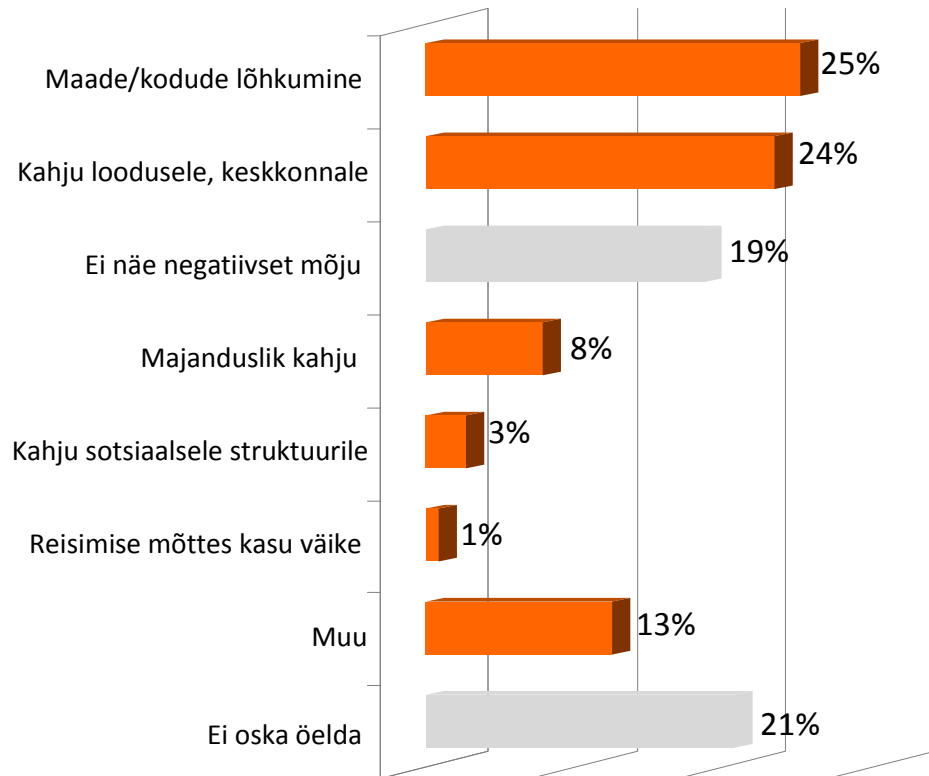
¹¹ Kuna tegemist on avatud vastusega, võis üks inimene nimetada mitu erineva sisuga vastust ning graafikul kujutatud % summa ei pea võrduma 100.

¹² Need andmed ei ole võrreldavad maikuisse küsitlusega, kuivõrd siis küsiti negatiivse mõju selgitust vaid nendelt vastajatelt, kes vastasid küsimusele „Milline on Teie meelest selle projekti mõju Eestile?“ kas „pigem negatiivne“ või „väga negatiivne“. Sel korral aga küsiti täpsustav küsimus negatiivsete mõjude kohta kõigilt vastajatelt, kes projektist teadlikud on.

**Palun selgitage oma sõnadega, millist negatiivset mõju te näete
(avatud küsimus)**

% Eesti elanikest, kes on kuulnud projektist

N=740



*Joonis 3.2.3. Millist negatiivset mõju Te näete?*¹³

Rail Baltic projekti toetab 68% projektist teadlikest Eesti elanikest. Võrreldes maikuuga on toetajate hulk langenud 5% võrra ning täpselt samavõrra on suurenenud inimeste hulk, kes ei oska vastata või kellel ei ole arvamust. Toetus on veidi suurem 25-44 aastaste seas. Täpsemalt vt *jooniselt 3.2.4.*

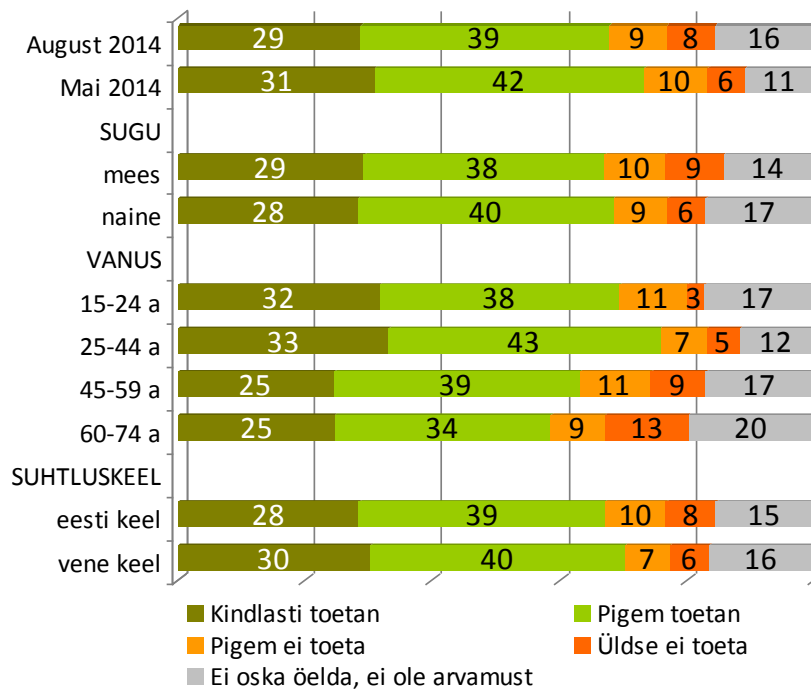
Jätakuvalt on toetus projektile keskmisest oluliselt madalam Raplamaa elanike seas (47% toetab, 42% ei toeta).

¹³ Kuna tegemist on avatud vastusega, võis üks inimene nimetada mitu erineva sisuga vastust ning graafikul kujutatud % summa ei pea võrduma 100.

Kas Te toetate Rail Baltic projekti?

% Eesti elanikest, kes on kuulnud projektist

N=709



Joonis 3.2.4. Kas Te toetate Rail Baltic projekti?

