

RAIL BALTIC

Eesti elanike teadlikkus ja hoiakud III

ELANIKKONNA KÜSITLUS

TELLIJA: Tehnilise Järelevalve Amet
TEOSTAJA: Faktum & Ariko

Tallinn
Detsember 2014

KOKKUVÕTE TULEMUSTEST

Teadlikkus projektist

- ➔ **Eesti elanikkonna teadlikkus Rail Baltic projektist on võrreldes mai ja augustiga kergelt paranenud:** kui mais oli Rail Balticust kuulnud 69%, ja augustis 71%, siis nüüd 74% elanikest. Endiselt erineb oluliselt teadlikkus eestlaste ja mitte-eestlaste vahel: projektist on kuulnud 84% eestlastest ning 50% mitte-eestlastest. Augustis olid vastavad numbrid 80% ja 46% ning mais 82% ja 40%.
- ➔ **Projektist kuulnute jaoks ei ole jätkuvalt trassivalik üheselt selge, kuid võrreldes maikuuga on see paranenud.** Endiselt on umbes pooled (49%) inimesed teadlikud, et planeeritavaks trassiks on Tallinn – Pärnu. 12% nimetab trassinä Tallinn-Tartu-Valga. 40% projektist teadlikest elanikest nimetab marsruudina midagi muud või ei tea nad selle eestisest suunda. Kõige ebaselgem on marsruudi temaatika mitte-eestlaste jaoks.

Info piisavus projektist

- ➔ **41% projektist teadlikest peavad projekti kohta jagatud infot piisavaks, milles on näha negatiivset tendentsi (augustis 48%). 47% ei pea infot piisavaks ning 12% ei oska öelda.** Kõige selgusetum teema on **projekti maksumus**.

Projekti mõju kasulikkuse hinnang Eestile

- ➔ **Projektist teadlike meelestatus Rail Balticu suhtes on valdavalt positiivne,** nagu ka mais ja augustis. 70% hindab selle mõju positiivseks (väga + pigem positiivne), 20% negatiivseks (pigem + väga negatiivne) ning 11% ei oska vastata. Samas on näha, et positiivne hinnang on võrreldes augustiga 5%-punkti võrra vähenenud.
- ➔ Projekti positiivsest mõjust rääkides tuuakse välja erinevaid tahke. Neli enammainitud valdkonda on: liikumisvabadus (parem reisida); kaubavedu, (transiit); ühendus Euroopaga; kiirus (kiirem). Need 4 argumenti olid olulisemad ka augustis. Projekti võimalike negatiivsete aspektide taju on võrreldes augustiga mõnevõrra suurenenud ning varasemast enam nähakse selliseid aspekte nagu eeskätt maade ja kodude lõhkumist ning majandusliku kasu kaheldavust.

Toetus projektile

- ➔ **Rail Baltic projekti toetas või pigem toetas detsembri alguses 64% projektist teadlikest.** Võrreldes augustiga on toetajate hulk langenud 4%-punkti võrra ja võrreldes maiga 9%-punkti võrra. Kui augustis ei kandunud toetuse vähenemine veel vastuseisu (vaid vastata mitteoskamisse), siis **nüüd kasvab ka mittetoetajate osa** (24%-le, augusti 17% vastu).

Trassi valiku eri aspektide olulisus

- ➔ Üldiselt on etteantud aspektide olulisusele antud vastused hajuvad ning selget eelistust ei ilmne ning **võib öelda, et kõiki aspekte peetakse oluliseks.** Kui noored peavad suhteliselt tähtsamaks looduskeskkonna säilitamist, siis vanemate rühmade selge nägemus on, et kõiki aspekte tuleb võrdsest arvestada.

SISUKORD

1. Taust	4
2. Valim ja metoodika	5
3. Teadlikkus	7
3.1. Eesti elanike teadlikkus projektist Rail Baltic	7
3.2. Teadlikkuse sisu (mida ollakse kuulnud)	9
3.3. Info piisavus projekti kohta	12
4. Elanike hoiakud projekti suhtes	14
4.1. Projekti mõju hinnang Eestile	14
4.2. Toetus projektile	18
5. Trassi valiku aspektide olulisus	20
6. Rail Baltic kaubamärgi tajus	21

1.TAUST

Rail Baltic on¹ Eestit, Lätit ja Leedut ühendav 1435mm rööpme laiusega ning kuni 240km/h sõidukiirusega planeeritav raudteeühendus, mis kulgeks Tallinnast Riia ja Kaunase kaudu Varssavisse. Kavandatav raudtee trassikoridor läbib eestisiseselt Harju-, Rapla- ja Pärnumaad.

Rail Balticu projekti juhivad laiapõhjaline juhtkomitee ning töögrupp, kuhu kuuluvad Pärnu, Rapla, Harju maavanemad ning maavalitsuste esindajad, samuti Eesti Raudtee, Keskkonnaministeeriumi, Maa-ameti, Tehniline Järelevalveameti, Majandus- ja Kommunikatsiooniministeeriumi esindajad. Rail Balticu raudteeliiniga seotud maakonnaplaneeringute koostamiseks ja eelprojekteerimise läbiviimiseks on hankega valitud partneriks Reaalprojekt, kes teostab töid koos partneritega Hendrikson & Ko OÜ, EA Reng AS ja Kelprojektas UAB-ga.

Käesolev uuringuprojekt on üks osa Eesti elanike teadlikkuse ja hoiakute kaardistamiseks ning teavitustegevuse planeerimiseks. Tegemist on samateemalise jätku-uuringuga, esimene elanikkonna küsitlus viidi läbi mais, teine augustis 2014².

¹ Tausta kirjeldus <http://www.railbaltic.info/et/> põhjal

² <http://www.railbaltic.info/et/uudisvoog/avaliku-arvamuse-uuringud>

2. VALIM JA METOODIKA

Uuringuprojekti tulemused on kogutud üle-eestilise elanikkonna telefoniküsitluse käigus perioodil 2. – 12. detsember 2014. Küsitleti kokku 1002 Eesti elanikku ning valimi koostamisel lähtuti põhimõttest, et see oleks esinduslik läbilõige Eesti ühiskonnast, mistõttu tulemused on üldistatavad kogu Eesti elanikkonnale. Küsitatud valim on jaotatud põhi- ja lisavalimiks:

a) Põhivalim (N=1002) – läbilõige Eesti ühiskonnast soo, vanuserühma, maakonna ja suhtluskeele lõikes eesmärgiga koguda kogu Eesti elanikkonnale üldistatavaid tulemusi.

b) Lisavalim (N=25) – laiendatud valim Raplamaa elanike seas eesmärgiga analüüsida tulemusi ka kõigis kolme trassi kulgemisteele jäävate maakondades³.

Tulemuste esitlusel on üldjuhul kasutatud põhivalimist saadud andmeid ja **vaid maakondlike erisuste/üldistuste väljatoomisel on kasutatud lisavalimiga andmestikku.**

Tulemuste analüüsil kasutati ka andmete kaalumist eesmärgiga korrigeerida valimi tulemusi võimalikult täpselt üldkogumi mudelile. Vastajate ja kaalutud sihtrühmade kohta andmed *Tabelis 1.*

³ Põhivalimis oli teises kahes maakonnas – Harjumaa ja Pärnumaa – küsitatud vastajate arv piisav (hindame usaldusväärseks sihtrühma suuruseks 50 vastajat) tulemuste statistiliselt usaldusväärseks analüüsiks. Kuna Raplamaa on neist väikseim, täiendasime valimit 25 vastaja võrra ning kokku oli Rapla maakonnas vastajaid 57.

Tabel 1. Põhivalimis küsitelute arv sihtrühmade lõikes ja kaalutud valimi proportsioonid ⁴

		Vastajaid sihtrühmas	Kaalutud valim (N)	Kaalutud valim (%)
Üldjaotus		1002	1002	100%
Sugu	mees	457	476	48%
	naine	545	526	52%
Vanus	15-24	109	153	15%
	25-44	371	367	37%
	45-59	238	270	27%
	60-74	284	212	21%
Elukoht	Tallinn	313	313	31%
	Harju maakond	123	121	12%
	Hiiu maakond	7	7	1%
	Ida-Viru maakond	117	116	12%
	Jõgeva maakond	23	24	2%
	Järva maakond	23	23	2%
	Lääne maakond	20	19	2%
	Lääne-Viru maakond	45	45	5%
	Põlva maakond	20	21	2%
	Pärnu maakond	61	63	6%
	Rapla maakond	32	27	3%
	Saare maakond	15	24	2%
	Tartu maakond	120	116	12%
	Valga maakond	22	23	2%
	Viljandi maakond	36	36	4%
	Võru maakond	25	25	3%
	Suhtluskeel	eesti keel	698	703
vene keel		304	299	30%

⁴ Tunnus "suhtluskeel" on kaalutud üldkogumi rahvuse tunnuse alusel ning edaspidi analüüsis on kasutatud rahvusest rääkides just seda sotsiaaldemograafilist taustatunnust.

3. Teadlikkus

3.1. Eesti elanike teadlikkus projektist Rail Baltic

Eesti elanikkonna teadlikkus Rail Baltic projektist on võrreldes mai ja augustiga kergelt paranenud: kui kevadel oli Rail Balticust kuulnud 69%, ja augustis 71%, siis nüüd 74% elanikest. Endiselt väga oluliselt erineb teadlikkus eestlaste ja mitte-eestlaste vahel: projektist on kuulnud 84% eestlastest ning 50% mitte-eestlastest. Augustis olid vastavad numbrid 80% ja 46% ning mais 82% ja 40%. Kokkuvõttes võib öelda, et kui eestlaste seas on teadlikkus alates maikuust veidi paranenud (4%-punkti), siis venekeelse elanikkonna seas on see paranenud jõudsamalt.

Veidi kõrgem on teadlikkus meeste seas (81%) võrreldes naistega (67%). Vanuserühmade lõikes on noorimate (15-24a) seas teadlikkus projektist väiksem (69%), kuid ka siin on võrreldes varasemaga näha paranemist (augustis 58%). Ülejäänud vanuserühmades üle 70%.

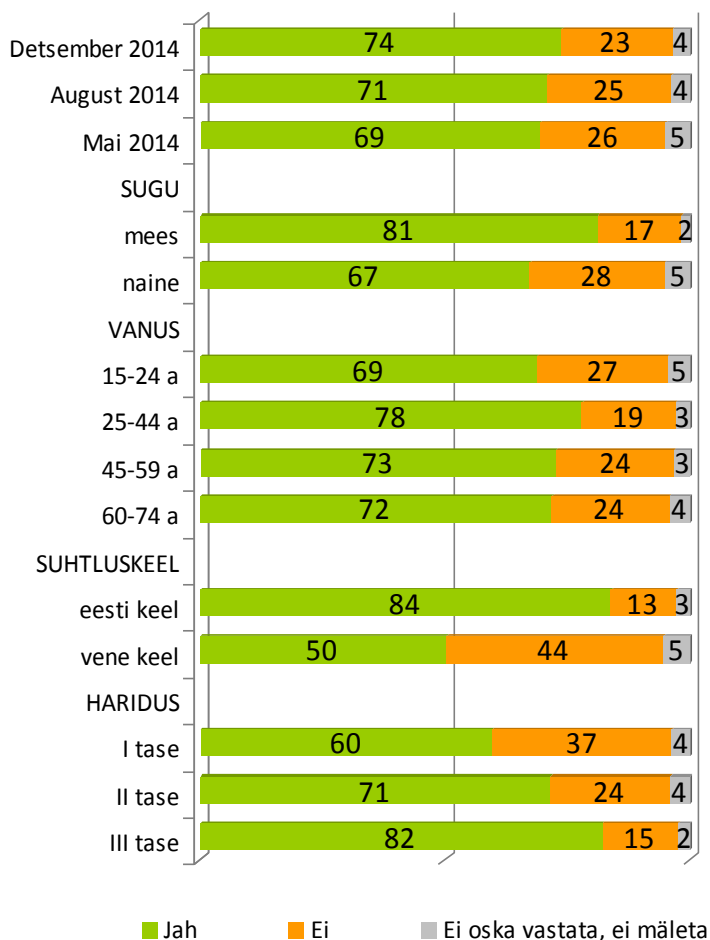
Teadlikkus kasvab ka koos haridustaseme tõusuga. Kui esimesel tasemel on see 60%, siis teisel 71% ja kolmandal juba 82%.

Trassi marsruudile jäävast kolmest maakonnast on teadlikkus keskmisest kõrgem kõigis kolmes maakonnas: Pärnumaal (89%), Raplamaal (88%) ning Harjumaal (79%). Ülejäänud Eesti keskmine on 72%.

Täpsemalt vt tulemusi *jooniselt 3.1.1.*

Kas Te olete kuulnud midagi sellisest projektist nagu Rail Baltic või ka rahvakeeli Rail Baltika?

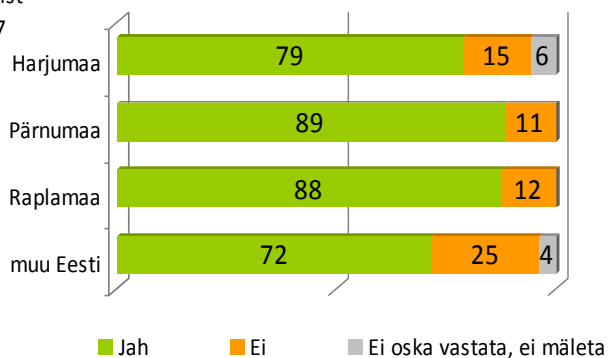
% põhivalimist
N= 1002



Kas Te olete kuulnud midagi sellisest projektist nagu Rail Baltic või ka rahvakeeli Rail Baltika?

Maakonna lõikes

% valimist
N= 1027



Joonis 3.1.1. Kas Te olete kuulnud midagi sellisest projektist nagu Rail Baltic?

3.2. Teadlikkuse sisu (mida ollakse kuulnud)

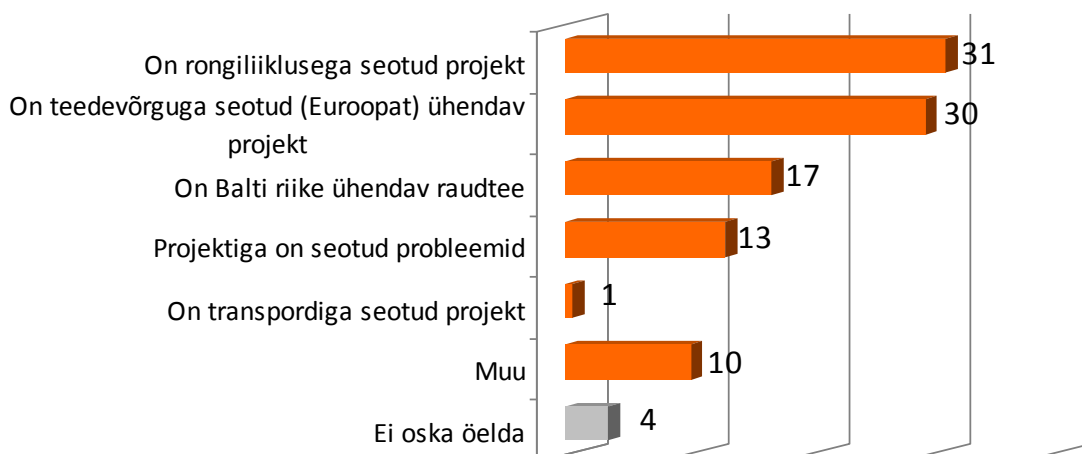
Ka seekord paluti avatud vastustena täpsustada, mida projektist teadlikud inimesed sellest kuulnud on. Vastuste põhjal saab öelda, et valdav osa üldiselt teab, millega tegu on. Projekti kirjeldamiseks valiti sarnaselt eelneva küsitlusega erinevaid viise. Peamiselt kirjeldati järgmist, mis kõik on sarnase sisuga.

- ➔ On rongiliiklusega seotud projekti (31% vastajaid kirjeldas vähemalt ühe variandina seda nii)
- ➔ On Euroopat ühendav teedevõrgu projekt Balti riike ühendavat raudteed (30%)
- ➔ On Balti riike ühendav raudtee (17%)

Muid vastuseid vt *jooniselt 3.2.1.*

Palun selgitage oma sõnadega, mida Te kuulnud olete? (avatud küsimus)

% Eesti elanikest, kes on kuulnud projektist
N=765



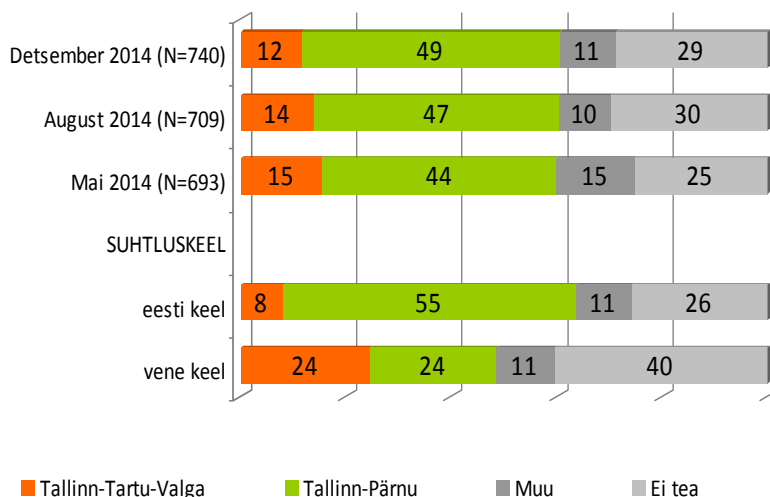
Joonis 3.2.1. Mida Te kuulnud olete?⁵

Projektist kuulnud inimeste jaoks ei ole siiski trassivalik endiselt üheselt selge. Umbes pooled (49%) inimesed on teadlikud, et planeeritavaks trassiks on Tallinn – Pärnu⁶, kuid samas võib öelda, et võrreldes kevadega, on trassi selgus siiski veidi paranenud (mais 44%). 12% nimetab trassinä Tallinn – Tartu – Valga (mais ja augustis 14%). Jätkuvalt nimetab 40% projektist teadlikest elanikest marsruudina midagi muud või ei tea nad selle eestisest suunda.

Kõige ebaselgem on marsruudi temaatika mitte-eestlaste seas (Tallinn – Pärnu nimetas 24%) Kolmest marsruudile jäävast maakonnast on Pärnumaa ja Raplamaa elanike teadlikkus marsruudist tunduvalt kõrgem (vastavalt 67% ja 66%), Harjumaal aga väga madal – 44%.

Milline on teile teadaolevalt raudteetrassi eestisene suund?

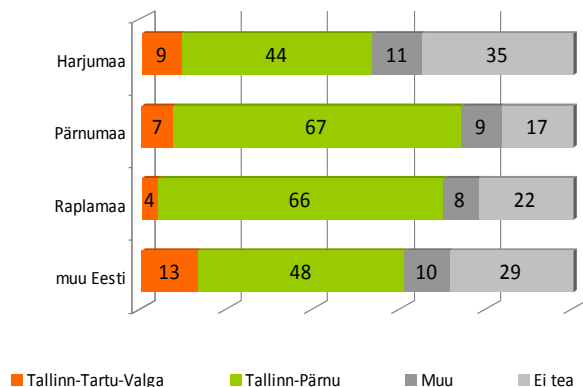
% Eesti elanikest, kes on kuulnud projektist



Milline on teile teadaolevalt raudteetrassi eestisene suund?

Maakonna lõikes

% Eesti elanikest, kes on kuulnud projektist



⁵ Kuna tegemist on avatud vastusega, võis üks inimene nimetada mitu erineva sisuga vastust ning graafikul kujutatud % summa ei pea võrduma 100.

⁶ Küsimusele „Milline on Teile teadaolevalt trassi eestisene suund?“ vastati ilma etteantud valikuvariantidega kas „Tallinn-Pärnu“, „Pärnu kaudu“, „Läbi Pärnu“, „Pärnu“ jms.

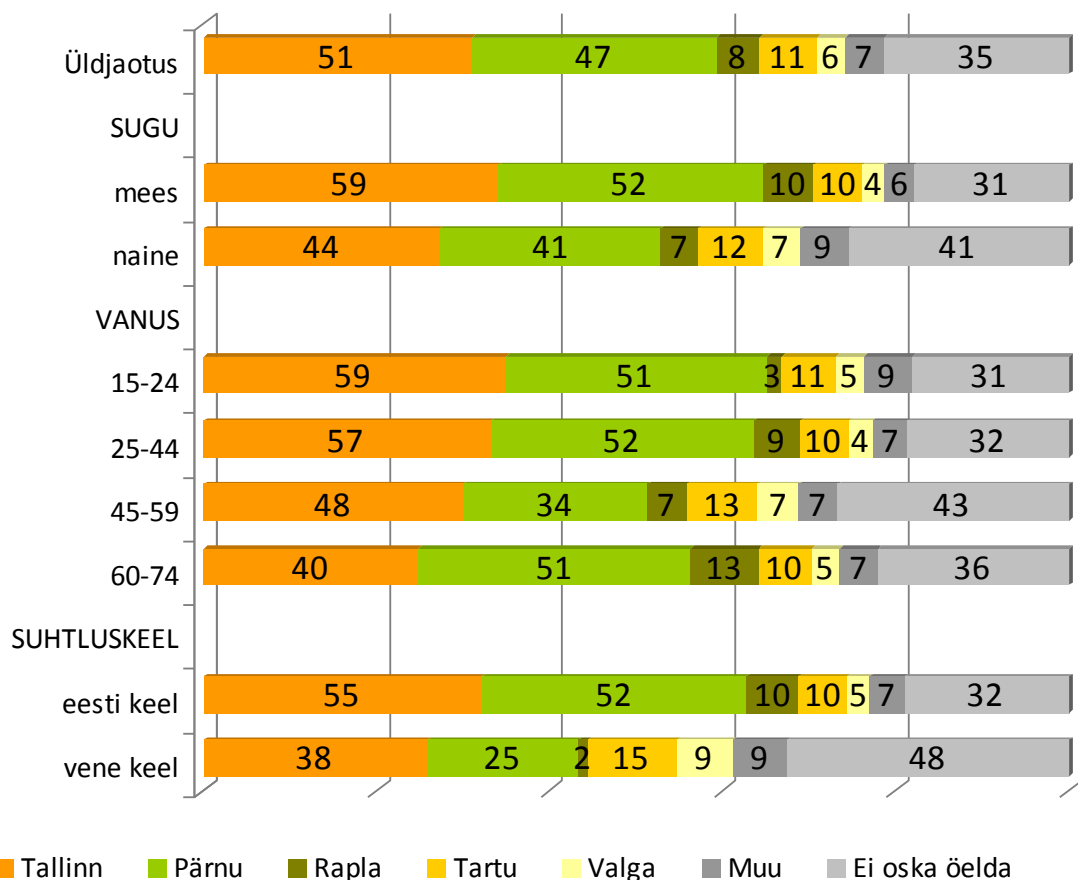
Joonis 3.2.2. Milline on Teile teadaolevalt raudteetrassi eestisisene suund?

Ülaltooduga haakub ka teadlikkus planeeritavatest peatustest. Trassil olevate peatustena nimetab 51% Tallinna ja 47% Pärnut, kuid nimetatakse ka Raplat (8%), Tartut (11%), Valgat (6%) ja muid (7%). 31% ei oska ühtegi nimetada.

Kus planeeritava rongiliikluse peatused hakkavad toimuma?

% Eesti elanikest, kes on kuulnud projektist

N=740



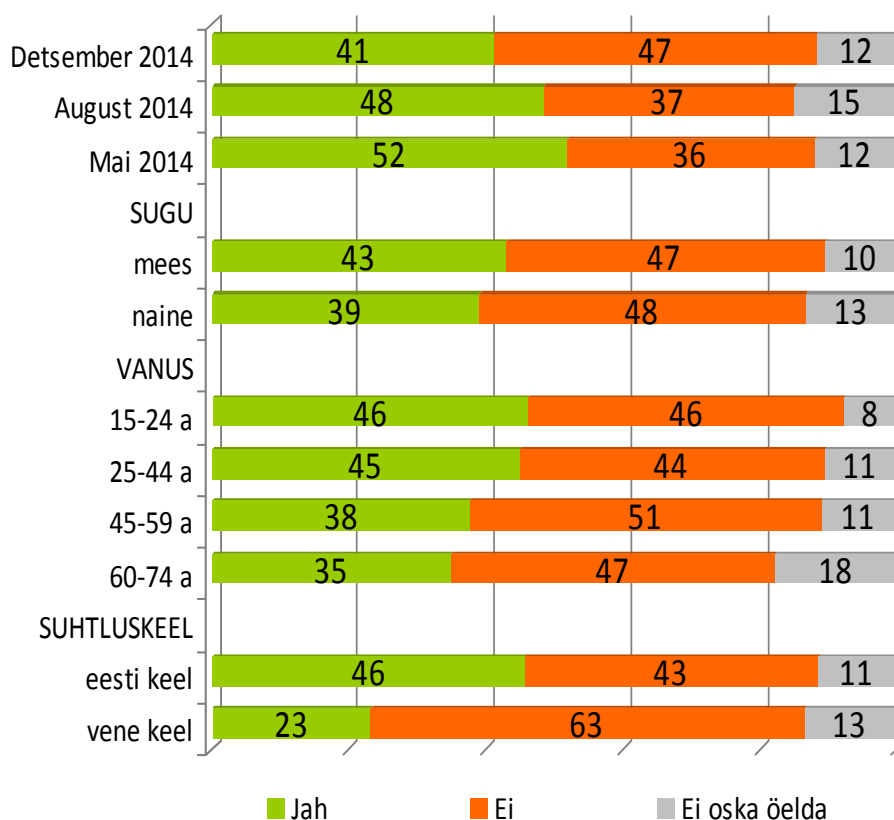
3.3. Info piisavus projekti kohta

41% projektist teadlikest inimestest peavad projekti kohta jagatud infot piisavaks, 47% ei pea piisavaks ning 12% ei oska öelda. Siin on selgelt näha negatiivne tendents. Kui detsembris peab infot piisavaks 41%, siis augustis oli see 48% ja mais 52%. Ühtlasi kasvas vastavalt infot mittepiisavaks pidavate osa ja eriti kõrge on see mitte-eestlaste seas (vt *joonis 3.3.1*).

Kas Teie meelest on selle projekti kohta jagatud piisavalt infot?

% Eesti elanikest, kes on kuulnud projektist

N=740

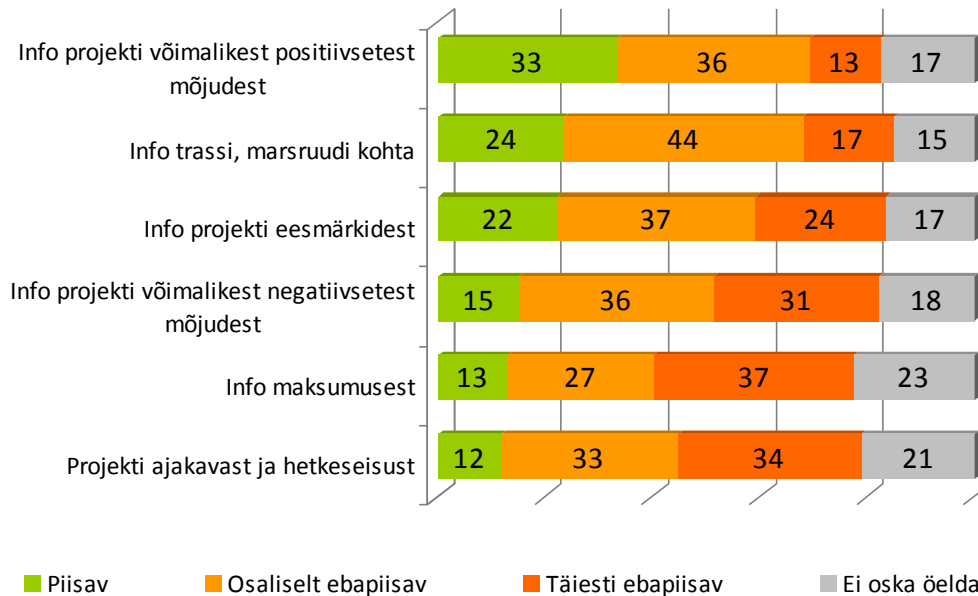


Joonis 3.3.1. Kas Teie meelest on selle projekti kohta jagatud piisavalt infot?

Projektist teadlikel elanikel paluti hinnata täpsemalt ka erinevate projekti tahkude kohta käiva informatsiooni piisavust. Kõige enam (33%) nimetatakse piisavaks infot **projekti võimalikest positiivsetest mõjudest**. Samas, ka seda peab 36% osaliselt ja 13% täiesti ebapiisavaks ning 17% ei oska vastata. Kõige selgusetum teema on **projekti maksumus**: ligi kolmandik ei oska hinnata info piisavust, 45% hindab seda kas täiesti või osaliselt ebapiisavaks ning 14% piisavaks. Need tulemused on analoogsed augusti küsitluse tulemustele. Täpsemalt vt hinnanguid *jooniselt 3.3.2*.

Palun Teil hinnata, kui piisavaks Te peate Rail Balticu kohta jagatavat infot

% Eesti elanikest, kes on kuulnud projektist
N= 740

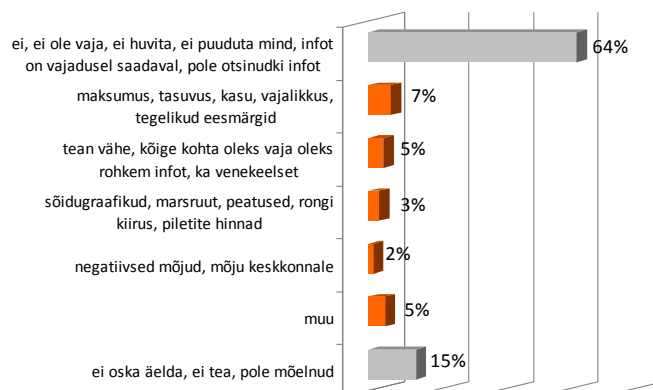


Joonis 3.3.2. Kui piisavaks Te peate infot järgmistes Rail Baltic'uga seotud teemavaldkondades?

Valdav osa inimestest (64% projektist kuulnud inimestest) ei tunne vajadust või ei pea vajalikuks täpsustada, kas ja millist infot nad veel projekti kohta vajaksid. Ülejäänud märkisid peamiselt projekti maksumust, tasuvust, kasu jms kohta käivat infot.

Kas on veel mingeid teemavaldkondi, mille kohta Te infot vajaksite? (avatud küsimus)

% Eesti elanikest, kes on kuulnud projektist
N=765



Joonis 3.3.3. Kas on veel mingeid teemavaldkondi, mille kohta Te infot vajaksite⁷?

⁷ Kuna tegemist on avatud vastusega, võis üks inimene nimetada mitu erineva sisuga vastust ning graafikul kujutatud % summa ei pea võrduma 100.

4. Elanike hoiakud projekti suhtes

4.1. Projekti mõju hinnang Eestile

Projektist teadlike elanike meelestatus Rail Balticu suhtes on valdavalt positiivne nii nagu ka mais ja augustis. 70% hindab selle mõju positiivseks (väga + pigem positiivne), 20% negatiivseks (pigem + väga negatiivne) ning 11% ei oska vastata. Samas on näha, et positiivne hinnang on 5%-punkti võrra võrreldes augustiga vähenenud ning see tendents ilmnis kergelt juba augustis (võrreldes maiga).

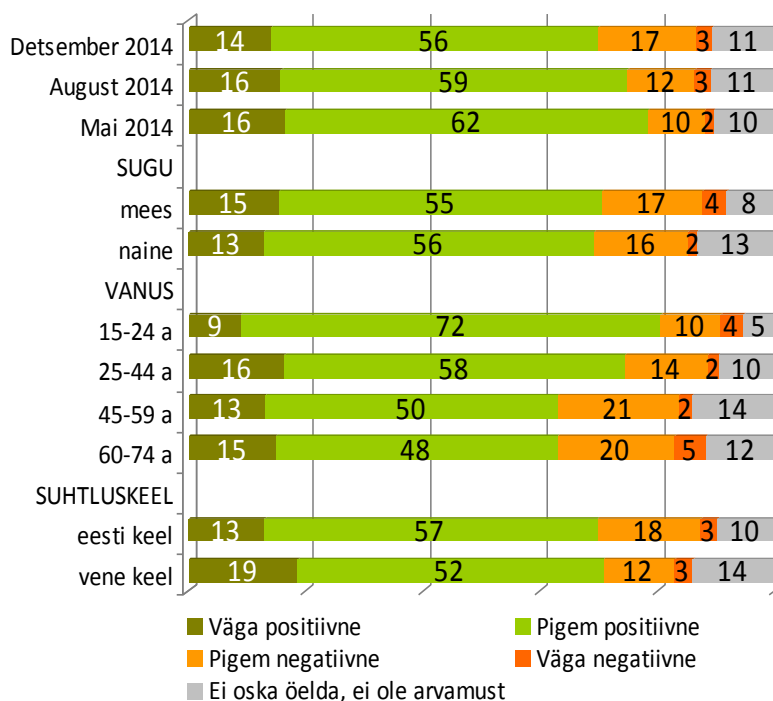
Toetus nooremas vanuserühmades (15-24a ja 25-44a) on veidi suurem võrreldes 45-59 ja 60-74 aastastega.

Trassi läbivate maakondade lõikes on aga pilt jätkuvalt väga erinev. Kui Harjumaa elanikest hindavad projekti mõju positiivseks koguni 80% ja Pärnumaa elanikest 81%, mis mõlemad on kõrgemad Eesti keskmisest, siis Raplamaa elanikest vaid 44%. Seejuures on Raplamaa hinnang veelgi madalam kui augustis (53%). Raplamaal hindas mõju negatiivseks 46%.

Milline on Teie meelest selle projekti mõju Eestile?

% Eesti elanikest, kes on kuulnud projektist

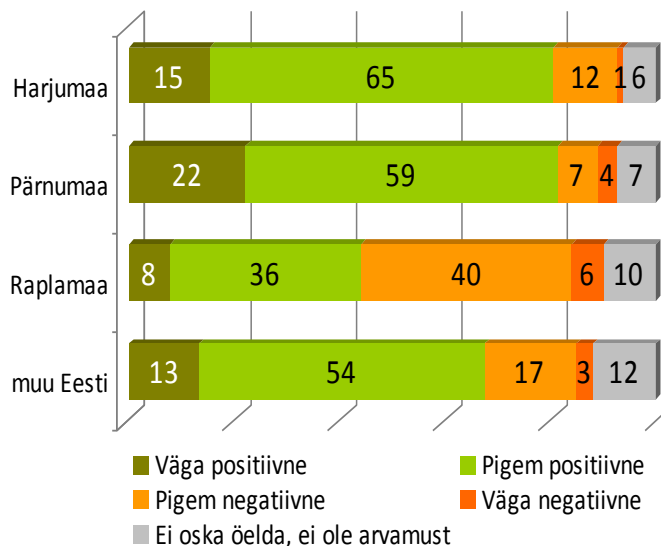
N=709



Milline on Teie meelest selle projekti mõju Eestile?

Maakonna lõikes

% Eesti elanikest, kes on kuulnud projektist



Joonis 4.1.1. Milline on Teie meelest selle projekti mõju Eestile?

Projekti positiivsest mõjust rääkides tuuakse välja erinevaid tahke. Neli enammainitud valdkonda, millele inimesed näevad Rail Baltic`ut positiivset mõju avaldamas, on:

➡ Liikumisvabadus (parem reisida) (23%)

➡ Kaubavedu, kaubandus, transiidile (22% vastajad nimetasid seda vähemalt ühe vastusena)

➡ Ühendus Euroopaga (17%)

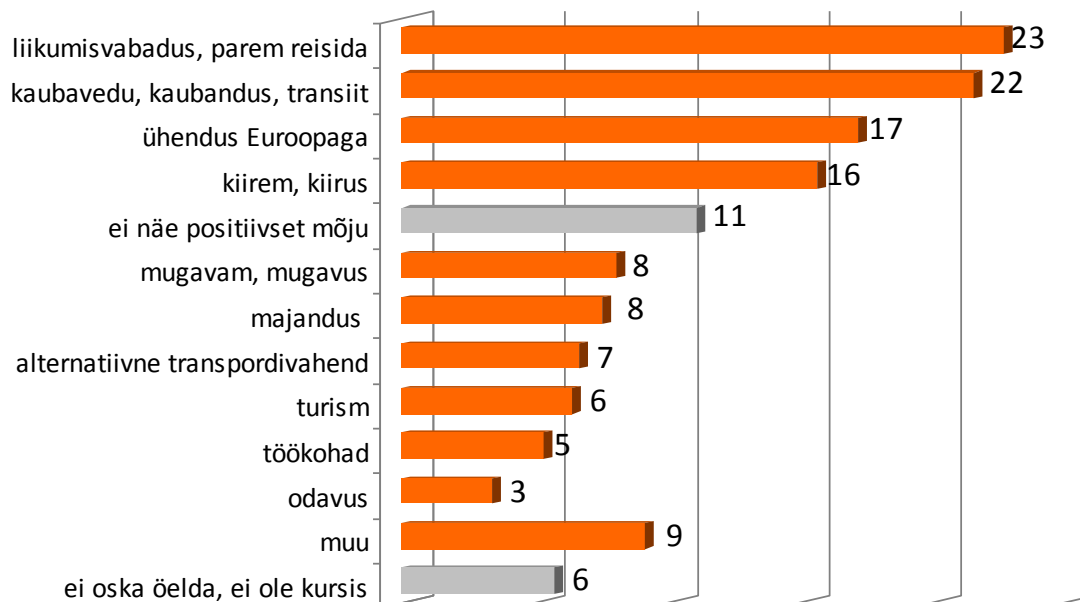
➡ Kiirus (kiirem) (16%)

Need 4 argumenti olid olulisemad ka augustis ning ka nimetamise sagedus on üldiselt analoogne. Hinnates kogu vastuste mustrit, näib siiski, et elanikkonna jaoks on huvipakkuvad eeskätt reisijateveo aspektid.

Ühtegi positiivset aspekti ei näe 11% projektist kuulnud elanikest.

Palun selgitage oma sõnadega, millist positiivset mõju te näete (avatud küsimus)

% Eesti elanikest, kes on kuulnud projektist
N=765



Joonis 4.1.2. Millist positiivset mõju Te näete?

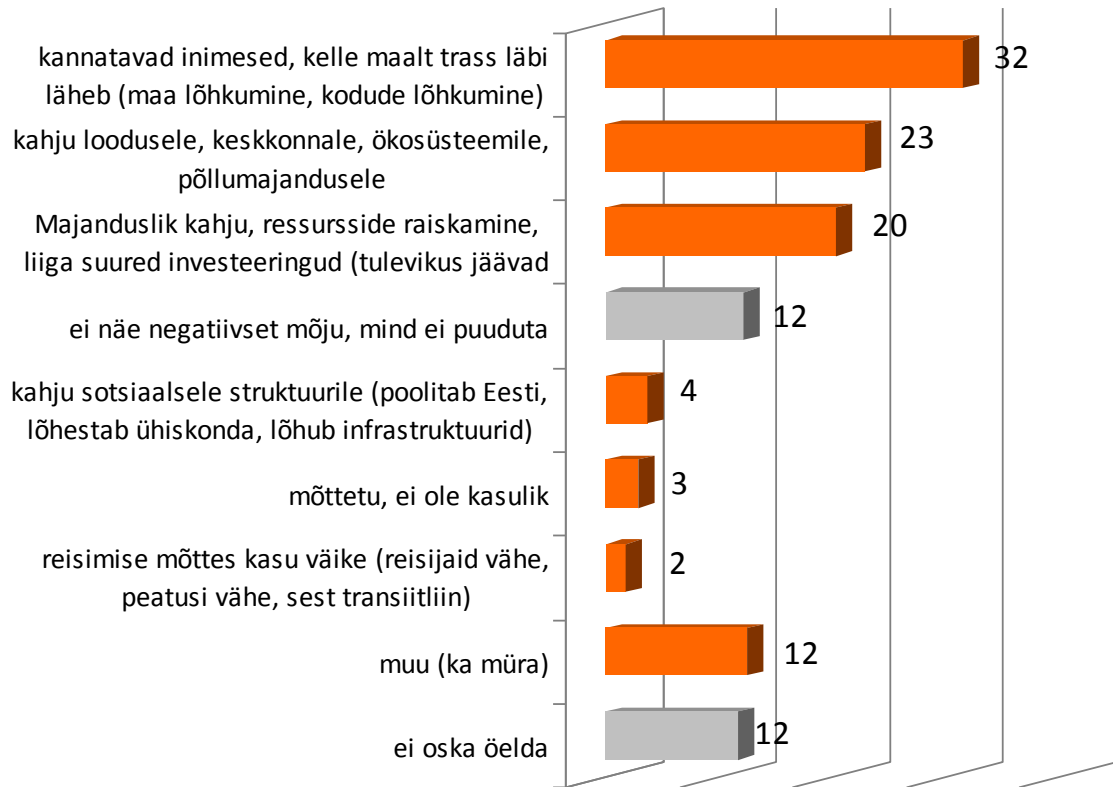
Nii nagu inimesed näevad projektis positiivset, nähakse ka negatiivseid aspekte. Kõige enam mainitakse nendest:

- ➔ Maade ja kodude lõhkumist (32% nimetab seda vähemalt ühe vastusena), augustis 25%
- ➔ Kahju loodusele ja keskkonnale (23%), augustis 24%
- ➔ Majanduslikku kahju (20%), augustis 8%

Ühtegi negatiivset aspekti ei näe 12% projektist kuulnud elanikest (augustis 19%). Vastata ei oska 12% (augustis 21%) Seega näeme võimalike negatiivsete aspektide tajus üheaegselt kahte muutust – ühelt poolt on vähenenud nende osa, kes ei näe negatiivseid aspekte (ehk nüüd näeb), teisalt aga ka nende osa, kes ei oska neid nimetada (ehk nüüd oskab), mis omakorda kajastub selles, et negatiivsete aspektide nimetamise määr on võrreldes augustiga kõrgem. Varasemast enam nähakse negatiivsete aspektidena eeskätt maade ja kodude lõhkumist ning majanduslikku kahju või kasu ebaselgust.

**Palun selgitage oma sõnadega, millist negatiivset mõju te näete
(avatud küsimus)**

% Eesti elanikest, kes on kuulnud projektist
N=765



Joonis 4.1.3. Millist negatiivset mõju Te näete?⁸

⁸ Kuna tegemist on avatud vastusega, võis üks inimene nimetada mitu erineva sisuga vastust ning graafikul kujutatud % summa ei pea võrduma 100.

4.2. Toetus projektile

Rail Baltic projekti toetab või pigem toetab 64% projektist teadlikest Eesti elanikest. Võrreldes augustiga on toetajate hulk langenud 4%-punkti võrra ja võrreldes maiga 9%-punkti võrra. Kui augustis ei kandunud toetuse vähenemine veel vastuseisu (vaid vastata mitteoskamisse), siis nüüd kasvas ka mittetoetajate osa (24% augusti 17% vastu)

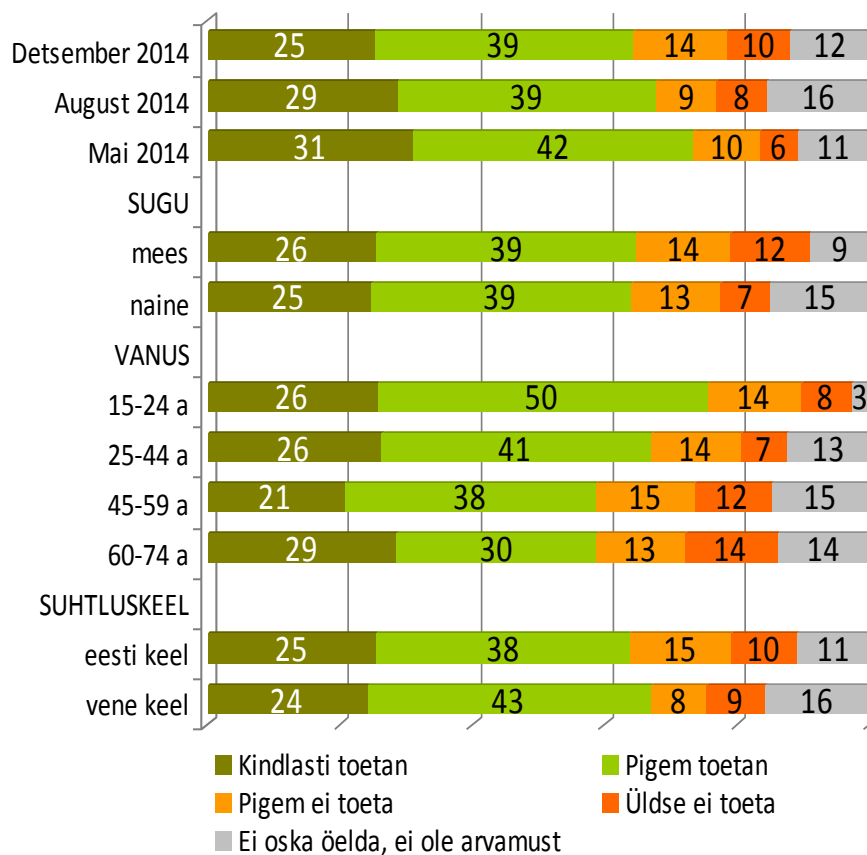
Toetus on veidi suurem 25-44 aastaste seas. Täpsemalt vt *jooniselt 4.2.1.*

Jätkuvalt on toetus projektile keskmisest oluliselt madalam Raplamaa elanike seas (44% toetab, 46% ei toeta). Augustis oli vastav tulemus 47% / 42% ehk toetus on langenud ning numbrid on analoogsed nagu hinnangul projekti mõjust Eestile. Ka siin on näha, et Pärnumaa ja Harjumaa elanike toetus on märksa kõrgem ning kõrgem kui mujal Eestis ning Eestis keskmiselt.

Kas Te toetate Rail Baltic projekti?

% Eesti elanikest, kes on kuulnud projektist

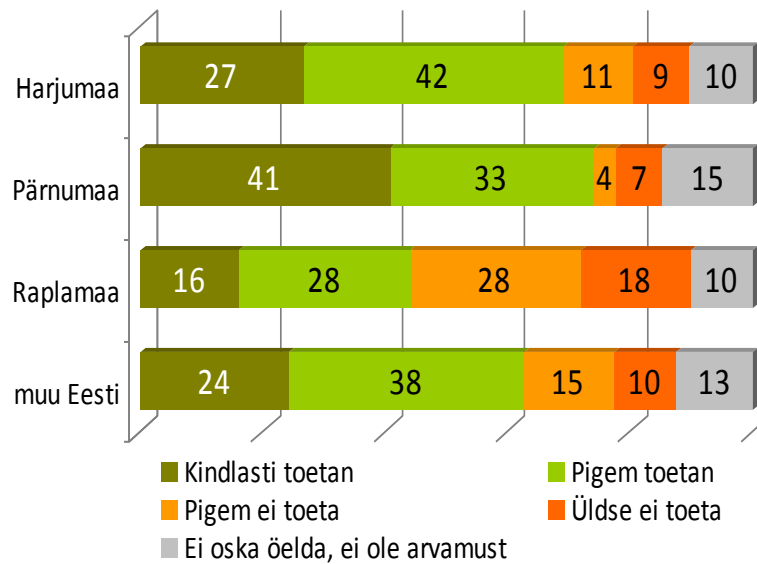
N=740



Kas Te toetate Rail Baltic projekti?

Maakonna lõikes

% Eesti elanikest, kes on kuulnud projektist



Joonis 4.2.1. Kas Te toetate Rail Baltic projekti?

5. Trassi valiku aspektide olulisus

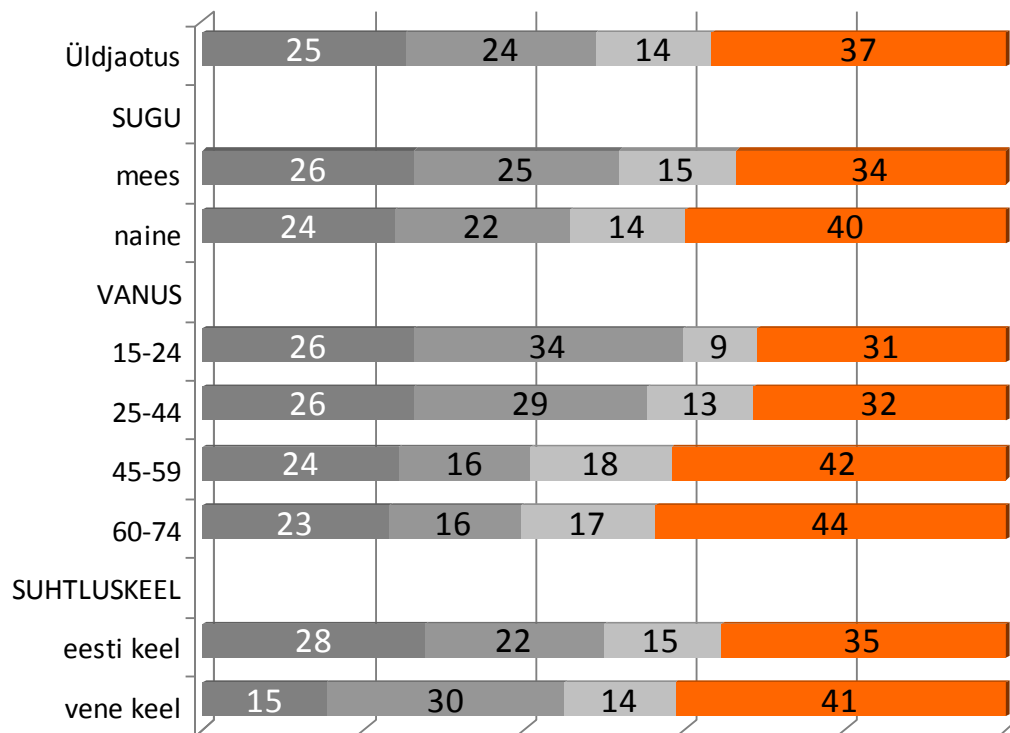
Üldiselt on vastused trassivaliku aspektide olulise kohta hajuvad ning selget eelistust ei ilmne ja võib öelda, et **kõiki aspekte peetakse olulisteks**.

Kui noored peavad suhteliselt tähtsamaks looduskeskkonna säilitamist, siis vanemate rühmade selge nägemus on, et kõiki aspekte tuleb arvestada.

Milline aspekt Rail Balticu trassi valimisel on kõige olulisem?

% Eesti elanikest, kes on kuulnud projektist

N=740



- Võimalikult väike mõju inimeste kodudele
- Võimalikult väike mõju looduskeskkonnale
- Võimalikult väike mõju elukorraldusele
- Kõik aspektid on võrdselt olulised, ei oska esile tuua ühe aspekti olulisust teise ees

6. Rail Baltic kaubamärgi tajus

Rail Balticu kaubamärki seostab 56 projektist teadlikest riigiettevõttega ning ligi kolmandik ei oska seda seostada ei riigiettevõtte ega mõnd muud tüüpi organisatsiooniga. 13% seostab muud tüüpi organisatsioonidega.

Millega Te seostate Rail Balticut kui kaubamärki?

% Eesti elanikest, kes on kuulnud projektist

N=740

